

Wirtschaftswissenschaftliche Fakultät
Univ.-Prof. Dr. Horst Degen

*Auswertung der Absolventenbefragung
Examenstermin Herbst 2007*

Prof. Dr. Horst Degen
Sebastian Metzl
Martin Poos

April 2008

Sechs Monate nach der Übergabe der Diplomzeugnisse des Prüfungstermins Herbst 2007 wurde eine Absolventenbefragung durchgeführt. Daran beteiligten sich 22 der 51 Absolventinnen und Absolventen.

Diese Rücklaufquote von 43,1 % (inklusive schriftlicher Erinnerung vier Wochen nach dem ersten Anschreiben) muss bei der Interpretation der Ergebnisse berücksichtigt werden. Die Erfahrung der früheren Absolventenbefragungen zeigt, dass Befragte noch ohne Arbeitsplatz und mit schlechterer Examensnote weniger häufig antworten. Demzufolge sind die vorliegenden Resultate nicht unbedingt repräsentativ.

Gliederung

	Seite
1. Fragebogen	2
2. Häufigkeitsverteilung der Merkmale „Diplomnote“ und „Geschlecht“ <u>aller</u> Absolventen des Examenstermins	3
3. Häufigkeitsverteilung der Merkmale „Diplomnote“ und „Geschlecht“ <u>der an der Befragung teilnehmenden</u> Absolventen	3
4. Abb. 1: Alter der Absolventen	4
5. Abb. 2: Fachsemester	4
6. Abb. 3: Diplomarbeitsnote	5
7. Abb. 4: Zusatzqualifikation	5
8. Abb. 5: Bewerbungsschreiben	6
9. Abb. 6: Vorstellungsgespräche	6
10. Abb. 7: Hilfreich bei Bewerbungsgesprächen	7
11. Abb. 8: Wartezeit bis zum Stellenantritt	7
12. Häufigkeitsverteilung der Merkmale „Wartezeit bis Stellenantritt“ und „Diplomarbeitsfach“	8
13. „Diplomnote“, „Diplomarbeitsnote“ und „Fachsemesterzahl“ in Abhängigkeit von der „Wartezeit bis zum Stellenantritt“	8
14. Abb. 9: Kontakt bei der Stellenvermittlung	9
15. Abb. 10: Stellenbeschreibung	9
16. Abb. 11: Wochenarbeitszeit	10
17. Abb. 12: Anfangsgehalt	10
18. Ergänzung zu Abb. 12: Einstiegsgehälter nach Geschlecht	11
19. Abb. 13: Unternehmensgröße	11
20. Abb. 14: Entfernung des Arbeitsplatzes von der Universität	12
21. Abb. 15: Studium als effektive Grundlage für Tätigkeit?	12
22. „Fachsemesterzahl“, „Diplomarbeitsnote“, „Wartezeit bis Stellenantritt“ und „Anfangsgehalt“ in Abhängigkeit vom Merkmal „Diplomnote“	13
23. „Alter“, „Diplomnote“, „Fachsemesterzahl“, „Wartezeit bis Stellenantritt“ und „Anfangsgehalt“ in Abhängigkeit vom Merkmal „Geschlecht“	13
24. Abb. 16: Erwünschte Zusatzqualifikation	14
25. Abb. 17: Empfehlung an Studenten	14

Fragebogen für Absolventen

- 1) Alter beim Examen:
- 2) Geschlecht:
- 3) Fachsemesterzahl:
- 4) Wahlfächer im Hauptstudium:
 spezielle BWL:
 2. Wahlfach:
 evtl. 3. Wahlfach:
- 5) Diplomarbeit im Fach:
- 6) Note der Diplomarbeit:
- 7) Gesamtnote im Diplom:
- 8) Datum der letzten Prüfung:
- 9) Zusatzqualifikation (Auslandssemester, Lehre, Praktikum o.ä.):

- 10) Zahl der Bewerbungsschreiben insgesamt:
- 11) Zahl der Einladungen zu Vorstellungsgesprächen insgesamt:
- 12) Was hat sich bei den Bewerbungsgesprächen als besonders wichtig erwiesen (Diplomnote, Thema der Diplomarbeit, Fremdsprachen, Ausrichtung des Studiums, sonstige Qualifikationen, o.ä.) ?
 a)
 b)
 c)
- 13) Zu welchem Datum haben sie ihre erste Arbeitsstelle nach dem Studium angetreten ?
- 14) Wie wurde der Kontakt zu Ihrem ersten Arbeitgeber nach dem Examen hergestellt (Anzeige, Arbeitsamt, eigene Initiative, Firmenkontaktgespräch, Internet, persönliche Beziehung, o.ä.) ?

- 15) a) In welcher Position (z.B. Trainee, Assistent, Berater o.ä.)

 b) und in welchem Funktionsbereich sind Sie tätig ?

- 16) Wöchentliche Arbeitszeit (ohne Pausen, jedoch inkl. Überstunden):
- 17) Anfangsgehalt (Bruttojahresgehalt):

- 18) Beschäftigtenzahl (im Inland) und Branche des Unternehmens:
- 19) In welcher Stadt befindet sich Ihr Arbeitsplatz ?
- 20) Betrachten Sie heute Ihr Studium als effektive Grundlage für Ihre derzeitige Tätigkeit ?
 äußerst effektiv
 überwiegend effektiv
 weder effektiv, noch ineffektiv
 überwiegend ineffektiv
 äußerst ineffektiv
-
- 21) Welche Qualifikationen und Kenntnisse hätte Ihnen das Studium aus heutiger Sicht noch vermitteln sollen ?

- 22) Welche Empfehlung würden Sie einem Studierenden der BWL geben ?

Falls Sie noch keine Arbeitsstelle gefunden haben, bitten wir Sie, den Fragebogen – unter Auslassung der Fragen 13 bis 20 – dennoch zu beantworten. – Danke !

Bitte ausgefüllt zurück an:

Prof. Dr. Horst Degen
 Heinrich-Heine-Universität Düsseldorf
 Wirtschaftswissenschaftliche Fakultät
 Universitätsstr. 1, Geb. 23.31
 40225 Düsseldorf

Tabelle 1: Häufigkeitsverteilung der Merkmale „Diplomnote“ und „Geschlecht“ aller Absolventen des Examenstermins

<i>Diplomnote</i>	<i>männlich</i>	<i>weiblich</i>	<i>Randhäufigkeiten</i>
<i>Note 1</i>	0 0,0 %	1 2,0 %	1 2,0 %
<i>Note 2</i>	14 27,5 %	14 27,5 %	28 54,9%
<i>Note 3</i>	9 17,6 %	13 25,5 %	22 43,1 %
<i>Note 4</i>	0 0,0 %	0 0,0 %	0 0,0 %
<i>Randhäufigkeiten</i>	23 45,1 %	28 54,9 %	51 100,0 %

Durch die Verwendung von nur einer Dezimalstelle kann es zu Rundungsdifferenzen kommen.

Die folgenden Abbildungen und Tabellen beziehen sich auf die Antworten zum Fragebogen.

Tabelle 2: Häufigkeitsverteilung der Merkmale „Diplomnote“ und „Geschlecht“ der an der Befragung teilnehmenden Absolventen

<i>Diplomnote</i>	<i>männlich</i>	<i>weiblich</i>	<i>Randhäufigkeiten</i>
<i>Note 1</i>	0 0,0 %	1 4,5 %	1 4,5 %
<i>Note 2</i>	8 36,4 %	6 27,3 %	19 63,6 %
<i>Note 3</i>	2 9,1 %	5 22,7 %	13 31,8 %
<i>Note 4</i>	0 0,0 %	0 0,0 %	0 0,0 %
<i>Randhäufigkeiten</i>	10 45,5 %	12 54,5 %	22 100 %

Abbildung 1: Alter der Absolventen

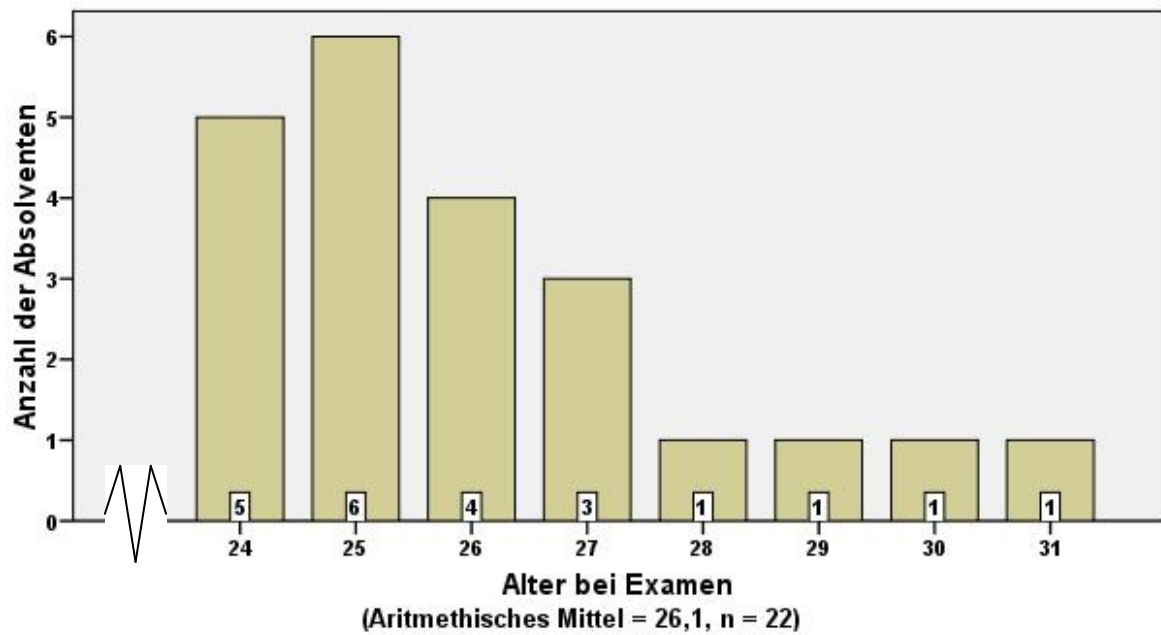
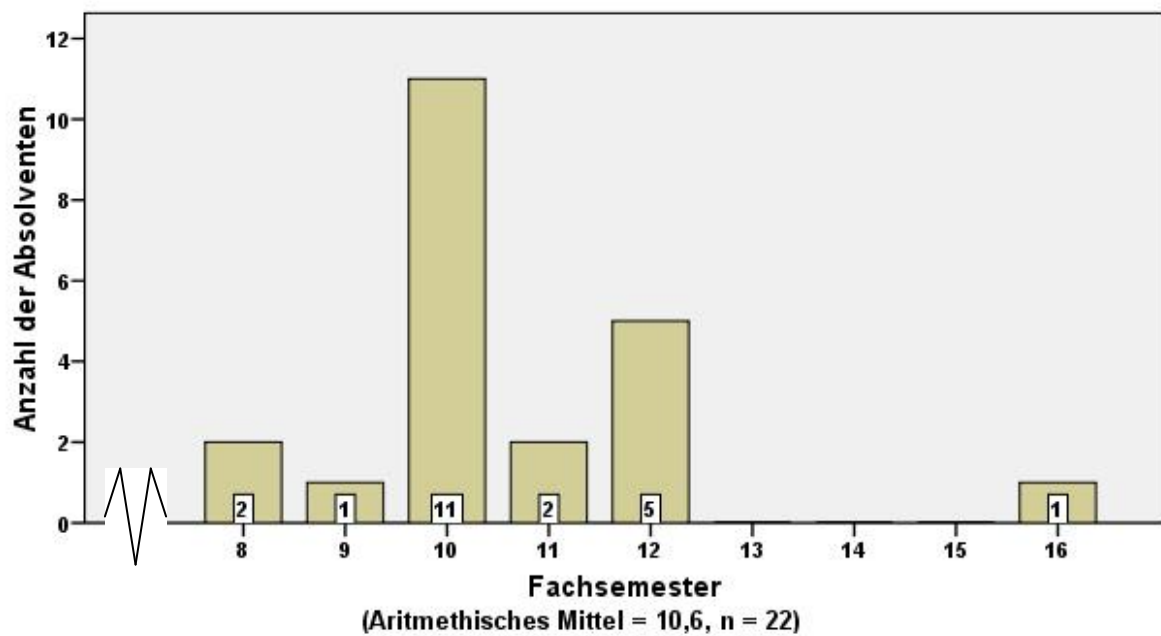
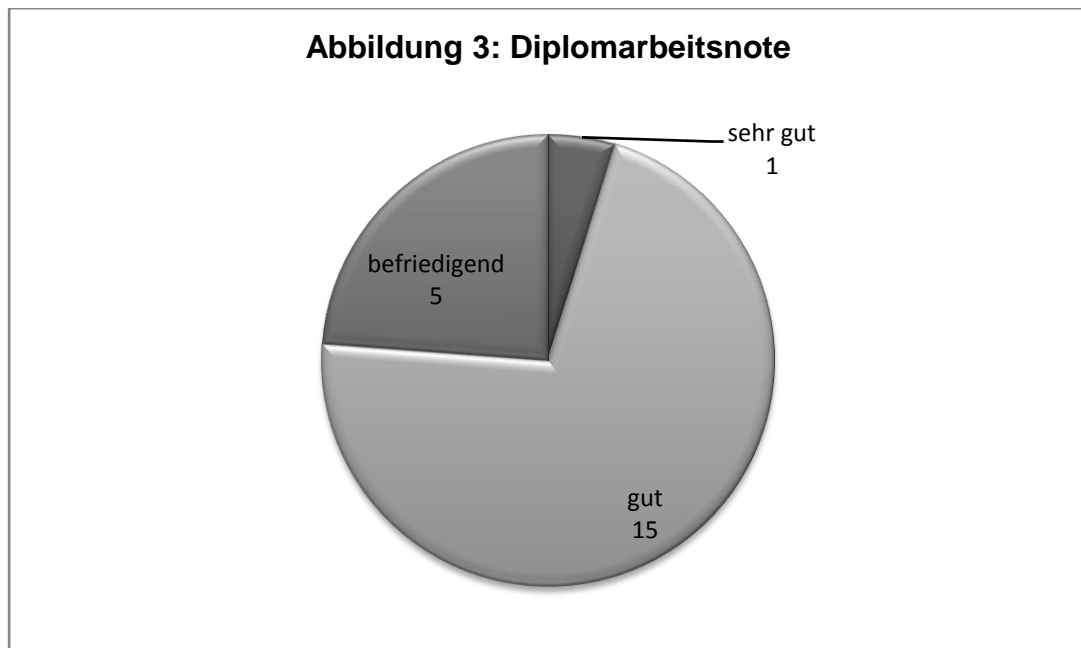


Abbildung 2: Semesterzahl





* Ein Proband machte keine vollständige Angabe

Abbildung 4: Zusatzqualifikationen

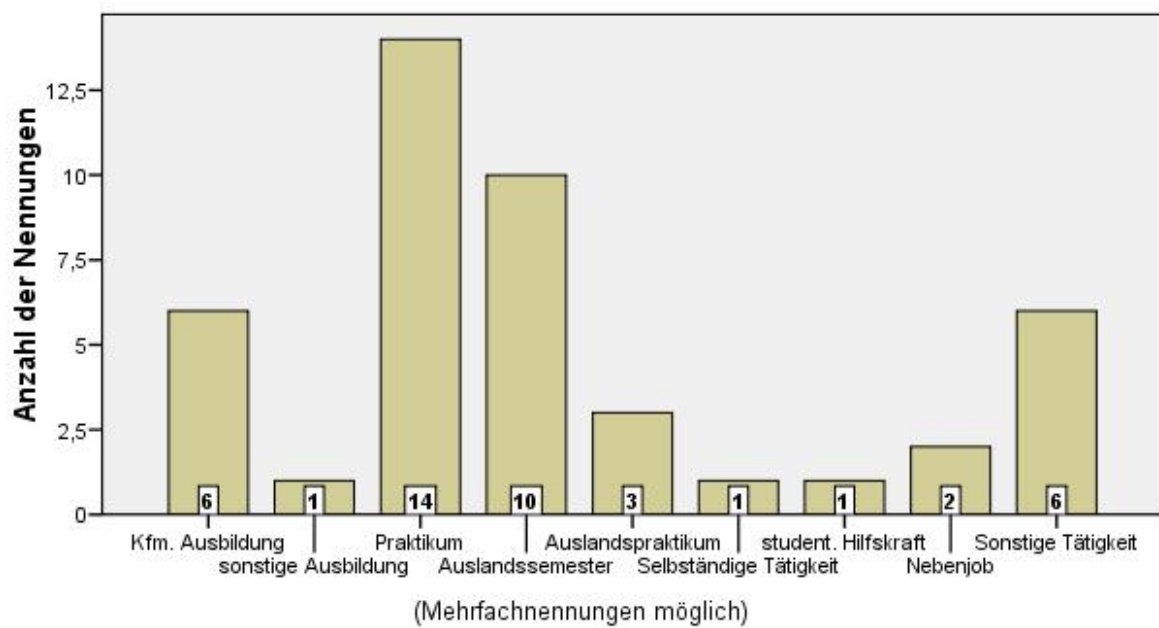


Abbildung 5: Bewerbungsschreiben

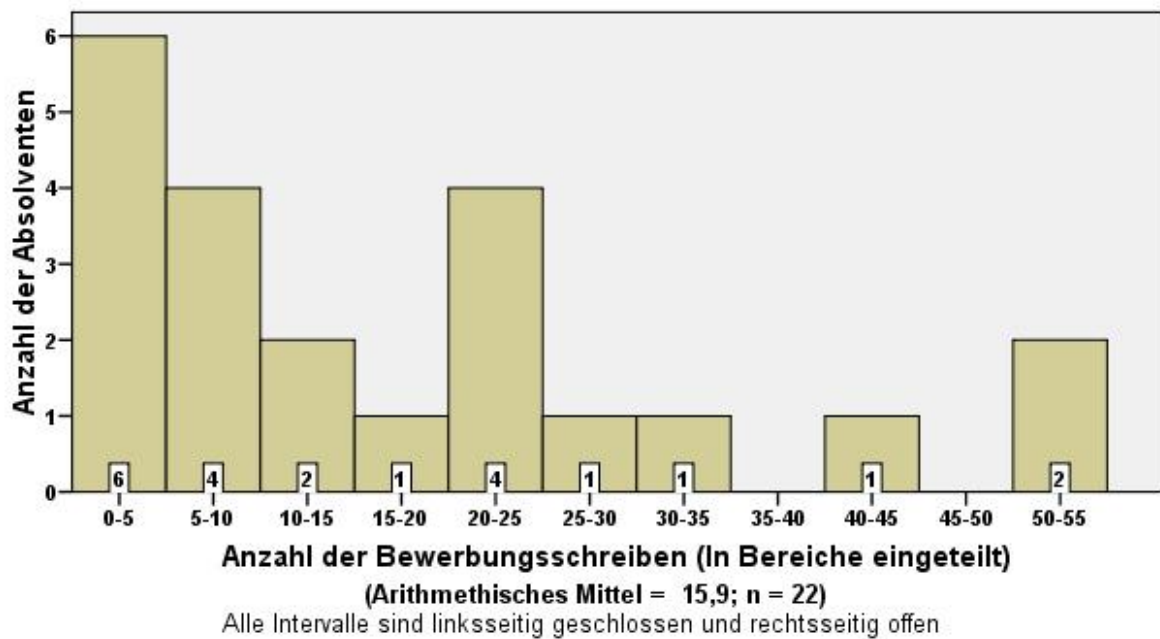


Abbildung 6: Vorstellungsgespräche

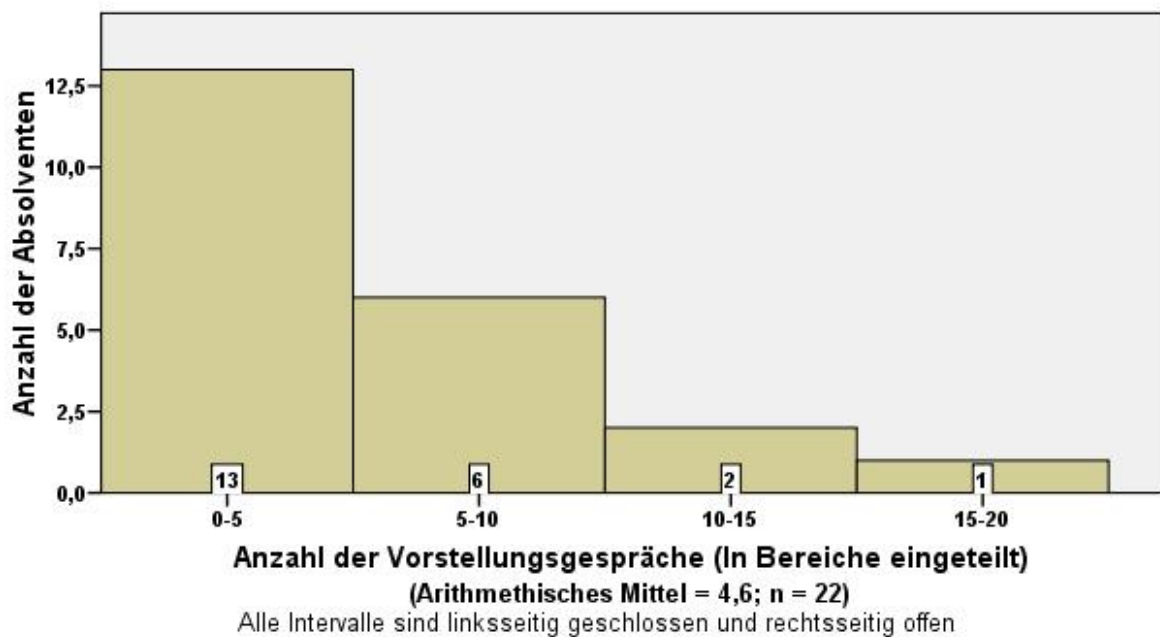


Abbildung 7: Hilfreich bei Bewerbungsgesprächen

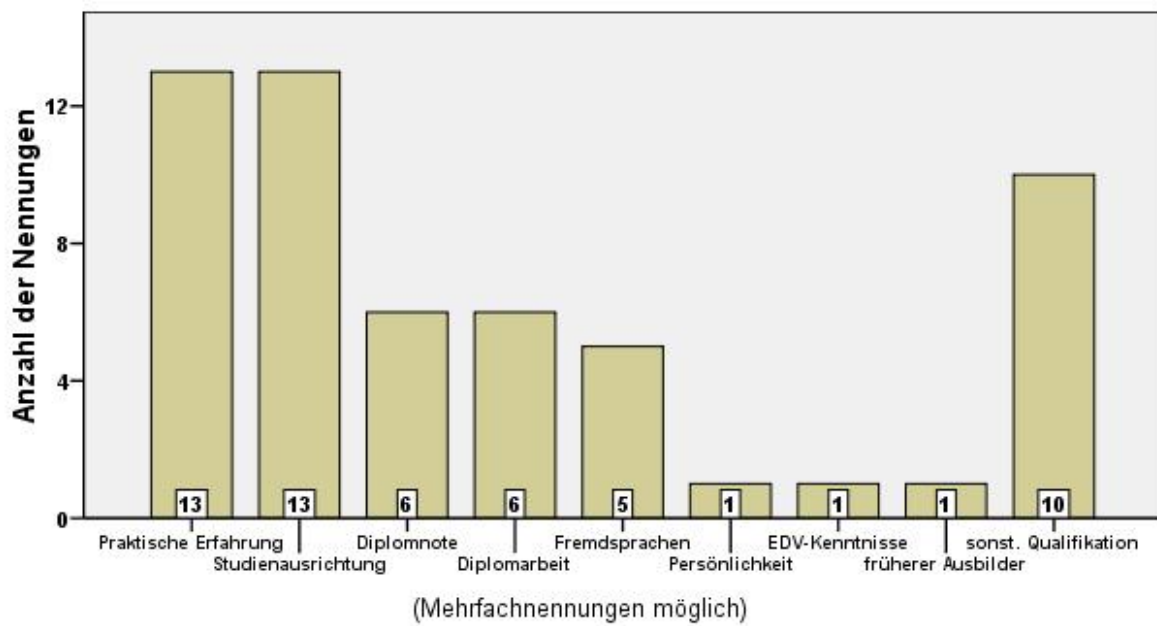
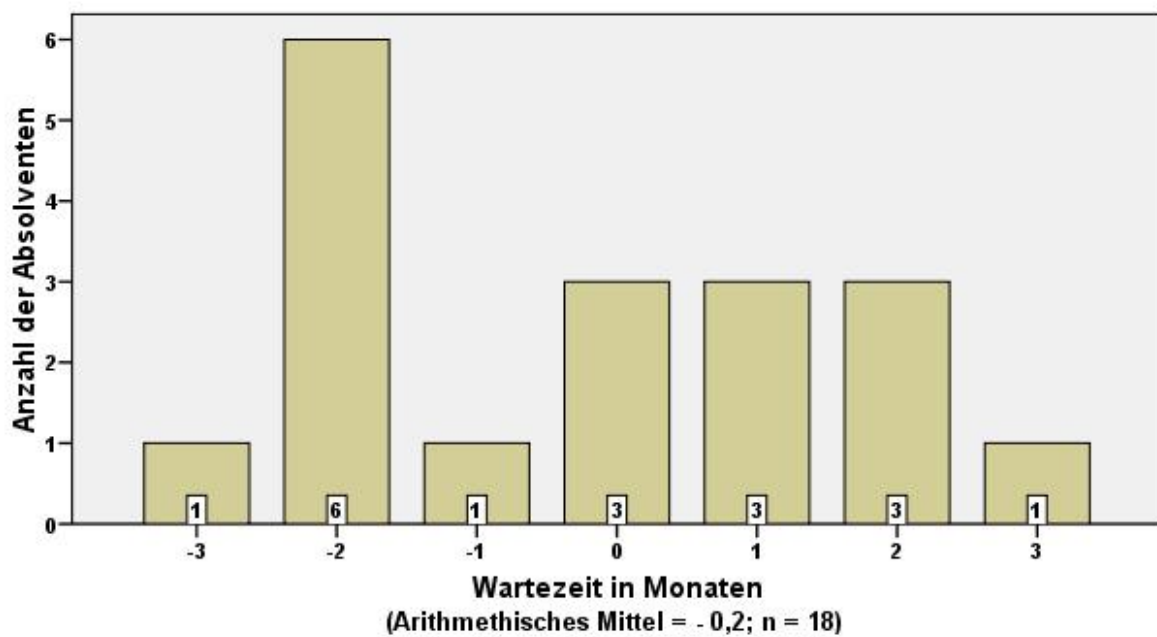


Abbildung 8: Wartezeit bis zum Stellenantritt



Vier Probanden waren zum Zeitpunkt der Umfrage arbeitslos.

Tabelle 3: Häufigkeitsverteilung der Merkmale „Wartezeit bis Stellenantritt“ und „Diplomarbeitsfach“

<i>Wartezeit in Monaten</i> <i>Diplomarbeitsfach</i>	<i>Stellenantritt vor Examsfeier</i>	<i>Keine Wartezeit</i>	<i>1-3 Monate</i>	<i>Mehr als 3 Monate</i>	<i>Randhäufigkeiten</i>
Controlling	1 5,9%	0 0,0%	0 0,0%	0 0,0%	1 5,9%
Finanzdienstleistungen	2 11,8%	1 5,9%	2 11,8%	0 0,0%	5 29,4%
Marketing	2 11,8%	1 5,9%	3 17,6%	0 0,0%	6 35,3%
Steuerlehre	1 5,9%	0 0,0%	1 5,9%	0 0,0%	2 11,8%
Unternehmensführung	2 11,8%	1 5,9%	0 0,0%	0 0,0%	3 17,6%
Randhäufigkeiten	8 47,1%	3 17,6%	6 35,3%	0 0,0%	17* 100%

* Vier Probanden waren zum Zeitpunkt der Umfrage arbeitslos

* Ein Proband machte keine vollständige Angabe

Tabelle 4: „Diplomnote“, „Diplomarbeitsnote“ und „Fachsemesterzahl“ in Abhängigkeit von der „Wartezeit bis zum Stellenantritt“

<i>Wartezeit in Monaten</i>	<i>Anzahl der Fälle</i>	<i>Durchschnittliche Diplomnote</i>	<i>Durchschnittliche Diplomarbeitsnote</i>	<i>Durchschnittliche Fachsemesterzahl</i>
Stellenantritt vor Examsfeier	8	2,4	2,0	11,4
keine Wartezeit	3	/	1,7	9,3
1-3 Monate	6	2,2	2,2	10,3
mehr als 3 Monate	0	/	/	/
Insgesamt	18*	2,3	2,1	10,6

* Vier Probanden waren zum Zeitpunkt der Umfrage arbeitslos.

* Ein Proband machte keine vollständige Angabe

Abbildung 9: Kontakt bei Stellenvermittlung

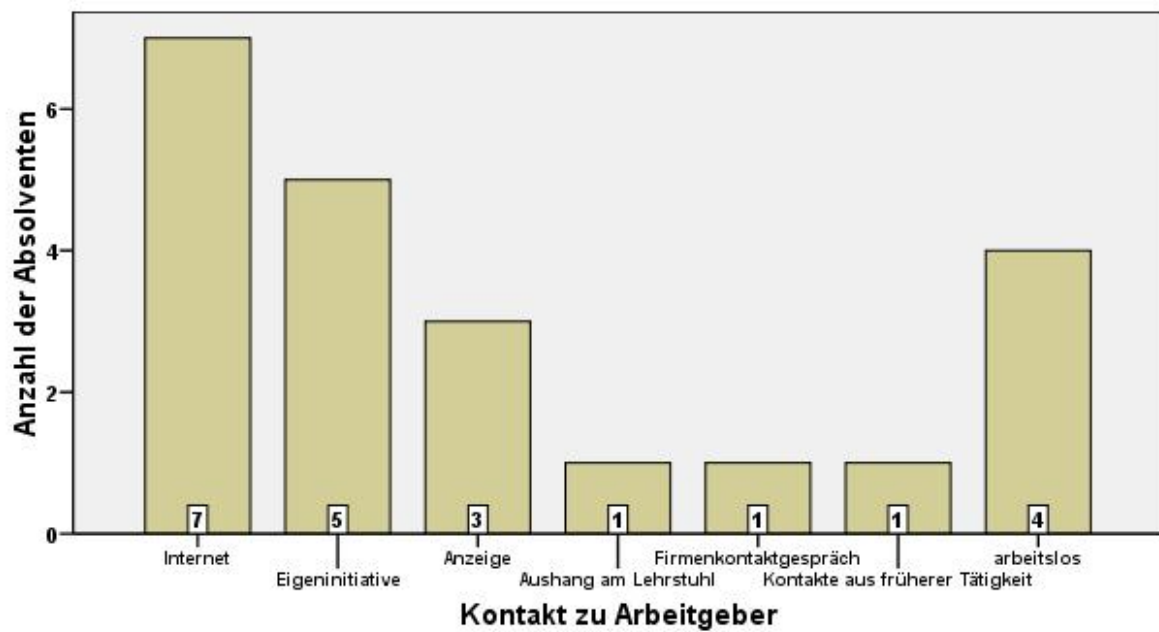


Abbildung 10: Stellenbeschreibung

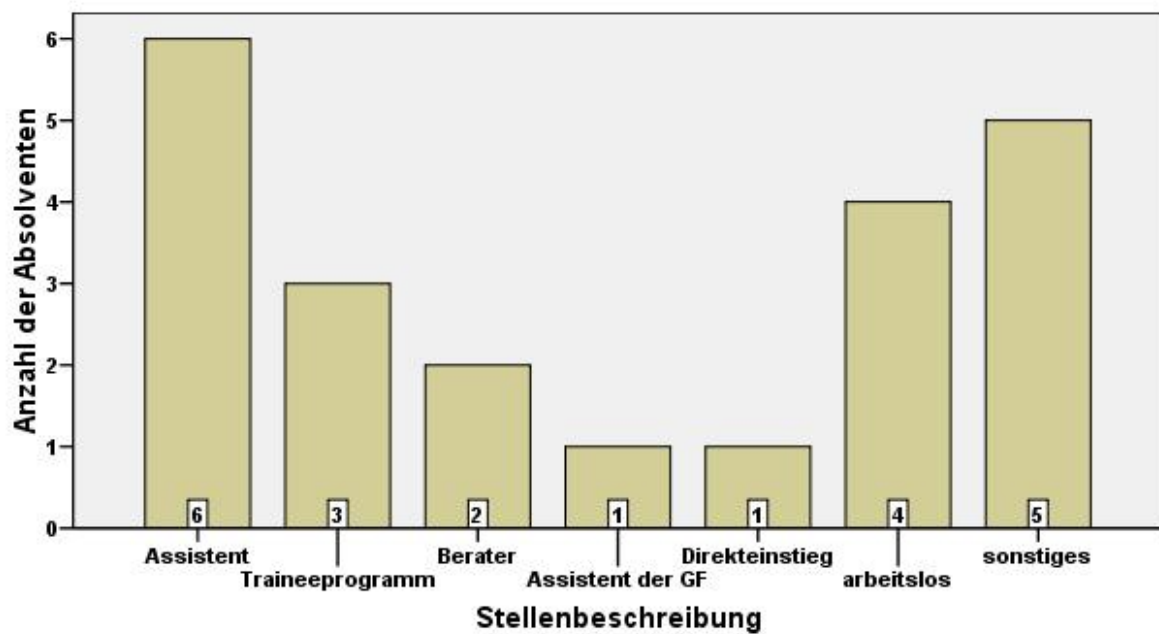
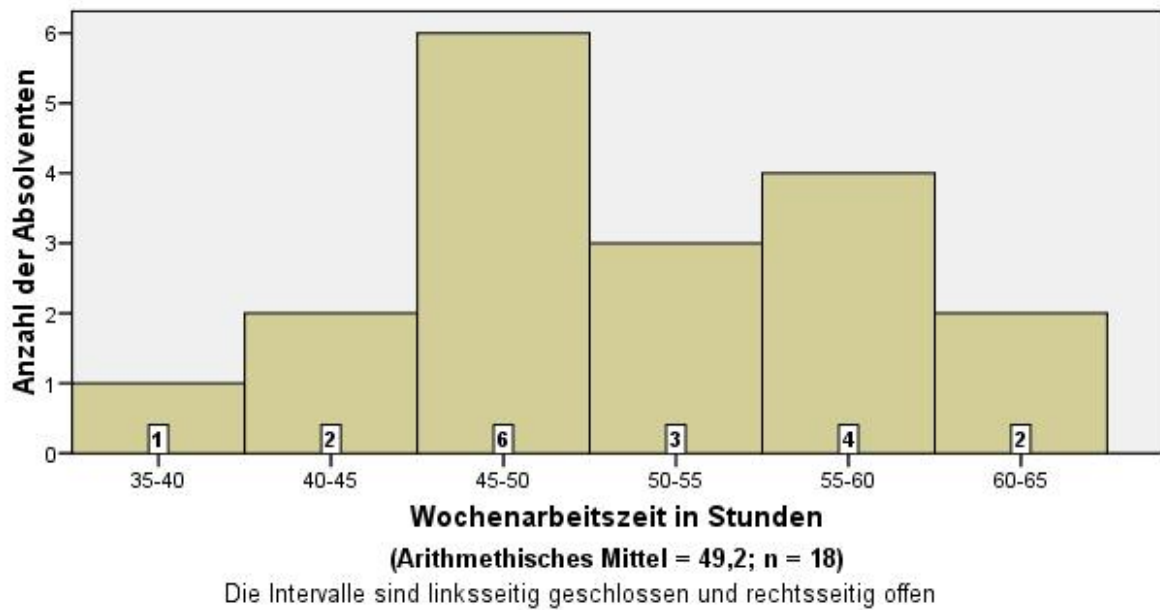
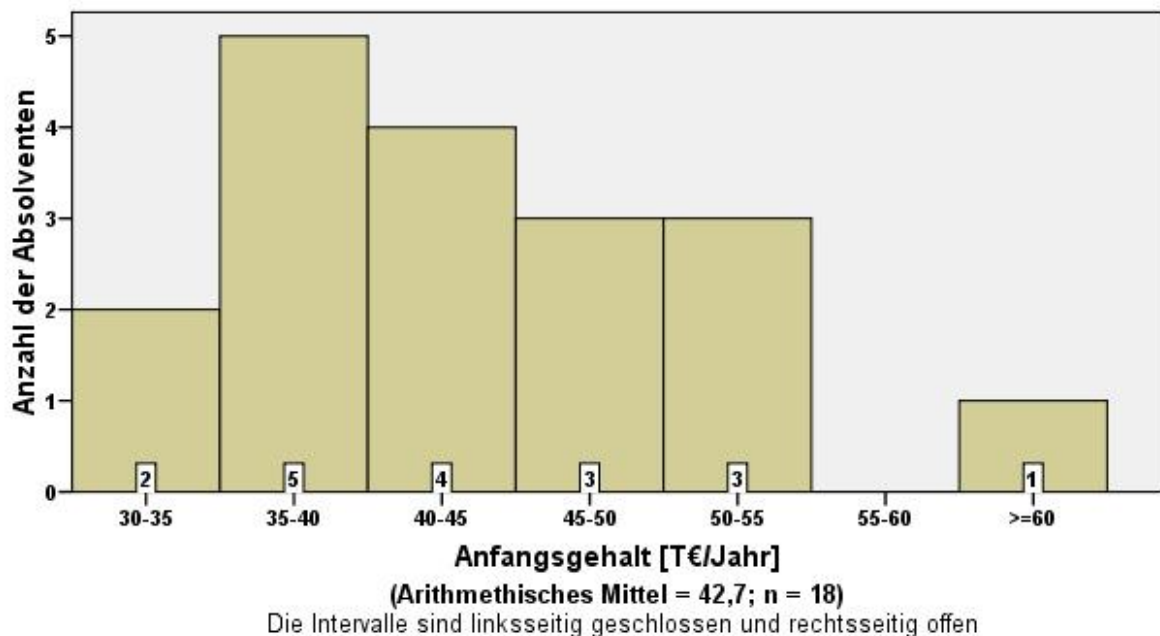


Abbildung 11: Wochenarbeitszeit



Vier Probanden waren zum Zeitpunkt der Umfrage arbeitslos.

Abbildung 12: Anfangsgehalt



Vier Probanden waren zum Zeitpunkt der Umfrage arbeitslos.

Ergänzung Abbildung 12: Einstiegsgehälter nach Geschlecht

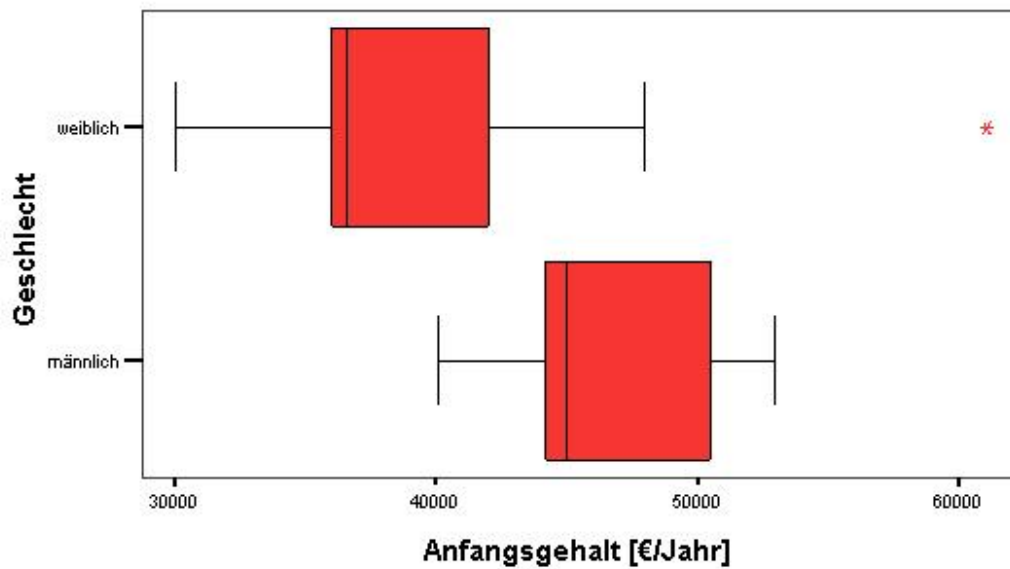
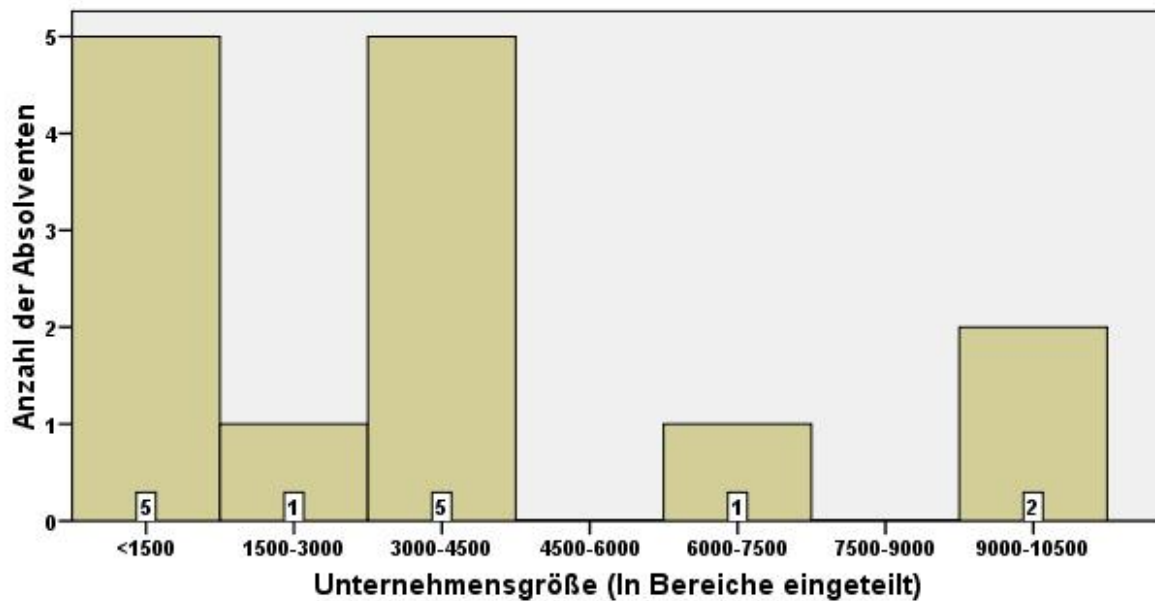
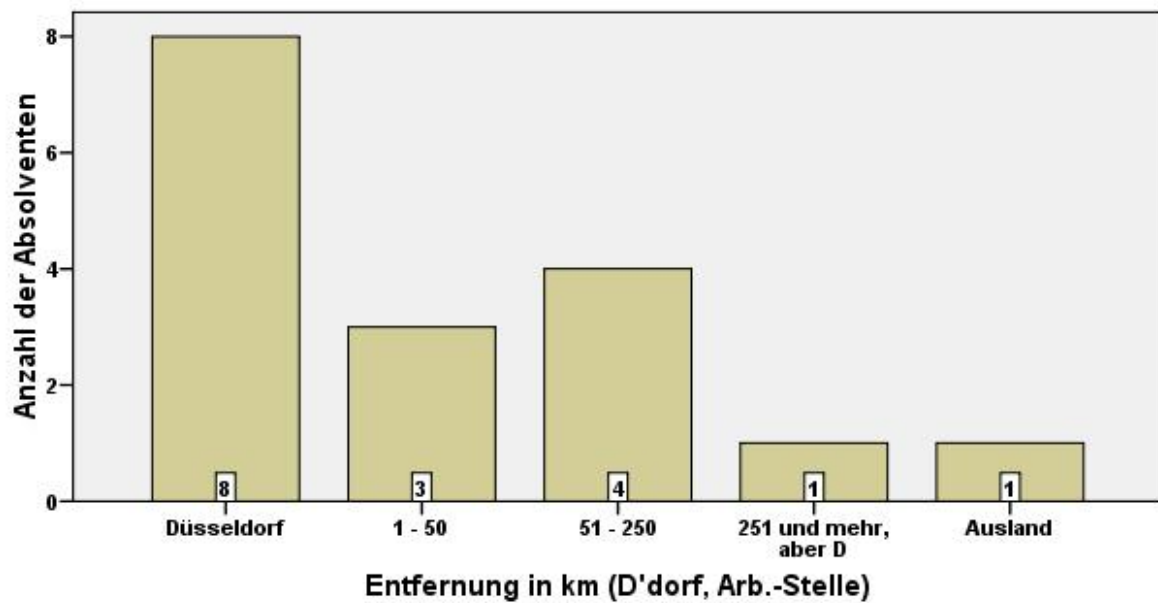


Abbildung 13: Unternehmensgröße

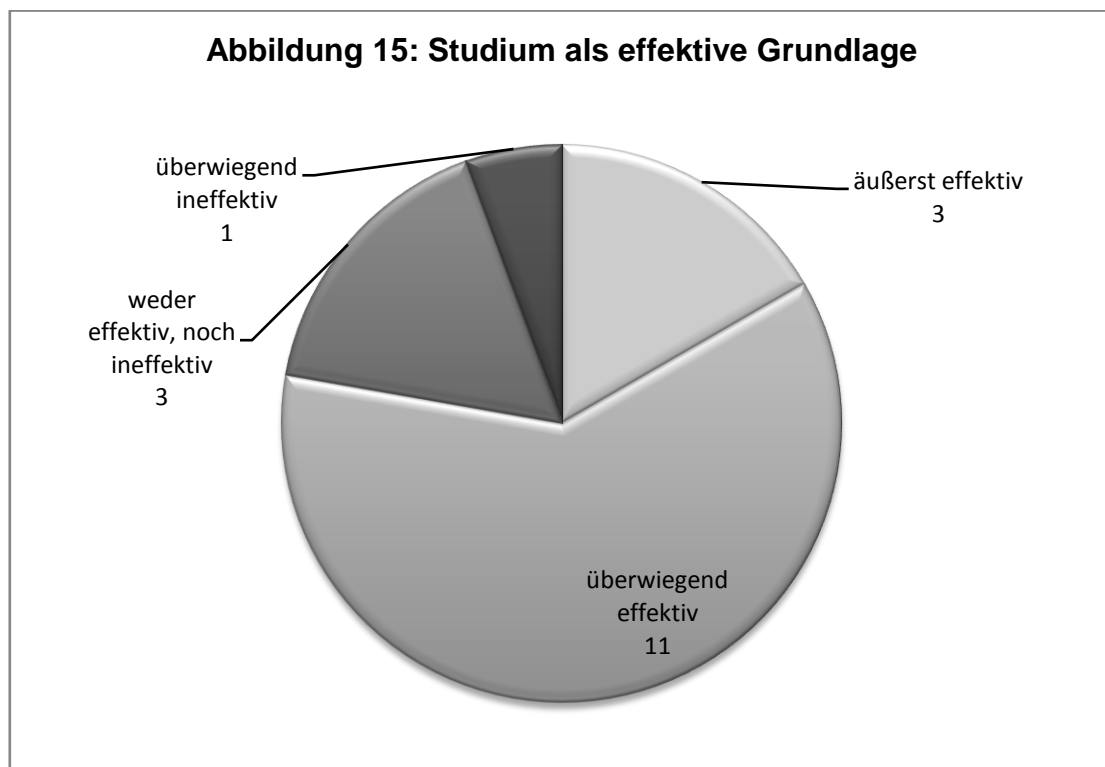


Vier Probanden waren zum Zeitpunkt der Umfrage arbeitslos.
 Vier Probanden machten keine Angaben zur Unternehmensgröße.

Abbildung 14: Entfernung des Arbeitsplatzes von der Universität



Vier Probanden waren zum Zeitpunkt der Umfrage arbeitslos.
Ein Proband machte keine Angabe.



Vier Probanden waren zum Zeitpunkt der Umfrage arbeitslos.

Tabelle 5: „Fachsemesterzahl“, „Diplomarbeitenote“, „Wartezeit bis Stellenantritt“ und „Anfangsgehalt“ in Abhängigkeit vom Merkmal „Diplomnote“

<i>Diplomnote</i>	<i>Fachsemesterzahl</i>	<i>Diplomarbeitenote</i>	<i>Wartezeit in Monaten</i>	<i>Anfangsgehalt in TEuro</i>
	<i>Durchschnitt Minimum Maximum</i>	<i>Durchschnitt Minimum Maximum</i>	<i>Durchschnitt Minimum Maximum</i>	<i>Durchschnitt Minimum Maximum</i>
<i>Noten 1 und 2</i>	9,9	1,8	-0,3	43,4
	8	1,3	-3	30,0
	11	2,0	2	61,1
<i>Noten 3 und 4</i>	12,4	2,7	-0,8	38,9
	10	2,0	-2	36,0
	16	3,3	1	42,0
<i>Insgesamt*</i>	10,6	2,1	-0,2	42,7
	8	1,3	-3	30,0
	16	3,3	3	61,1

*Vier Probanden waren zum Zeitpunkt der Umfrage arbeitslos.

Ein Proband machten keine vollständigen Angaben.

Tabelle 6: „Alter“, „Diplomnote“, „Fachsemesterzahl“, „Wartezeit bis Stellenantritt“ und „Anfangsgehalt“ in Abhängigkeit vom Merkmal „Geschlecht“

<i>Geschlecht</i>	<i>Alter</i>	<i>Diplomnote</i>	<i>Fachsemesterzahl</i>	<i>Wartezeit in Monaten</i>	<i>Anfangsgehalt in TEuro</i>
	<i>Durchschnitt Minimum Maximum</i>	<i>Durchschnitt Minimum Maximum</i>	<i>Durchschnitt Minimum Maximum</i>	<i>Durchschnitt Minimum Maximum</i>	<i>Durchschnitt Minimum Maximum</i>
<i>weiblich</i>	25,4	2,3	10,9	-0,6	39,5
	24	1,3	9	-2	30,0
	29	3,1	16	2	61,1
<i>männlich</i>	26,5	2,2	10,0	0,3	46,6
	25	2,0	8	-3	40,1
	31	2,5	12	3	53,0
<i>Insgesamt*</i>	25,1	2,3	10,6	-0,2	42,7
	24	1,3	8	-3	30,0
	31	3,1	16	3	61,1

*Vier Probanden waren zum Zeitpunkt der Umfrage arbeitslos.

Abbildung 16: Erwünschte Zusatzqualifikation

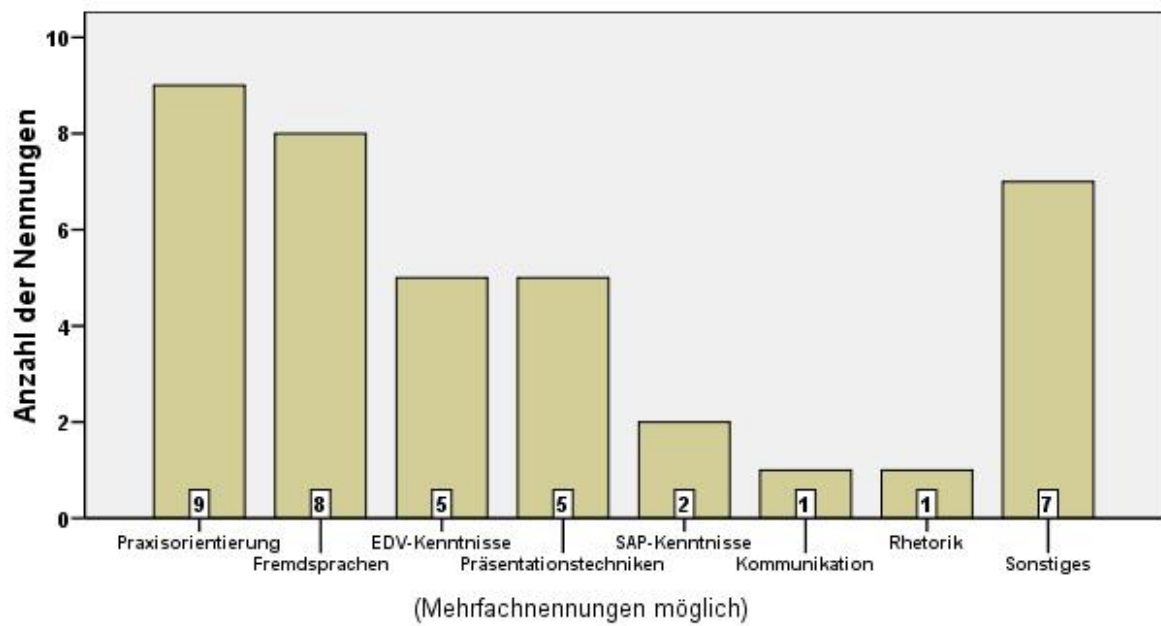


Abbildung 17: Empfehlung an Studenten

